

REX-KISSA YSTÄVÄT

2/2016



Tässä lehdessä

Yhdistyksen terveiset	... 3
Hallitus esittäytyy	... 4
Hopea-rexit	... 6
Kiima ja kollittelu kuriin?	... 9
Valokuvauskisan satoa	... 12
Yhdistyksen syyskokous	... 15

Seuraava lehti ilmestyy /2016

Aineisto viimeistään /2016

sihteeri (at) rexit.fi

Lehden toimitus pidättää itsellään oikeuden muokata ja julkaista tai jättää julkaisematta kirjoituksia.



Yhdistyksen syys terveiset

Kesä meni huristen ja syksy on saapunut omalla väriloistollaan. Nautitaan kaikki yhdessä tästä värikkästä vuodenajasta rakkaiden kissojemme kanssa ja käperrytään yhdessä viltin mutkaan lämmittelemään.

Syksyn aikana on näyttelyitä tiedossa ja olemme monessa näyttelyssä mukana, niin tulkaa moikkamaan ja juttelemaan =)



Hallitus esittäytyy

Rex-kissa ystävien hallitus ja toimihenkilöt vuonna 2016

Terhi Rannaste

Puheenjohtaja, tapahtumavastaava ja yksi yhdistyksen perustajajäsenistä.



Rotuna minulla on Cornish Rex vuodesta 2006, kasvattaja nimi FunkyJam's on myönnetty vuonna 2008. Olen toiminut Uudenmaan rotukissa yhdistyksen hallituksessa vuosina 2010-2014 ja samaisen yhdistyksen näyttelysihteerinä vuodesta 2012 alkaen. Kuulunut vuodesta 2013 alkaen myös Cornish Rex rodun breed counsiliin. Omia kasvattaja olevia meriittejä on vuonna 2014 ensimmäinen suomalainen Cornish rex joka on saanut National Winner tittelin ja on minulla myös yksi FunkyJam's DVM kissa.

Perheeseen kuuluu myös Kiinanharjakoira tyttö nimeltään UnSki, joka viihdyttää kissoja parhaansa mukaan. Minua tapaa näyttelyissä yhdistyksen myyntipöydässä tai cornish rexien luota, rohkeasti saa tulla rupattelemaan.

Tarja Kudjoi

Sihteerä, tiedotusvastaava ja yksi perustajajäsenistä.



Rotuna on cornish rex ja kasvattajanimi Framillan (Fife) on myönnetty 2008. Olen toiminut eri rotukissayhdistysten hallituksissa vuodesta 2009 ja olen toiminut mm. yhdistyksen sihteerinä, ruusukesihteerinä ja näyttelysihteerinä. Olen kuulunut Fifen cornish rex breed cousiliin vuodesta 2014.

Heli Tepponen

Varapuheenjohtaja, jäsenrekisterinhoitaja, pentu- ja kasvattajatietojen ylläpito ja yksi Rex-kissa ystävien perustajajäsenistä.

Rotuna on cornish rex vuodesta 1996. Kasvattajanimi Piupaws (Fife) vuodesta 1999 on yhdessä siskoni Katja Kinnusen kanssa. Olen toiminut monissa luottamustehtävissä yli 15 vuoden ajan. Turun Rotukissayhdistyksessä, mm puheenjohtaja, varapuheenjohtaja, hallituksen jäsen, mentori ja koulutusvastaava. Suomen Kissaliiton eri toimikunnissa, mm. Koulutustoimikunnan puheenjohtaja, Terveystoimikunnan sihteerä, Terveys- ja koulutustoimikunnan jäsen. Tällä hetkellä olen Kissaliiton



kouluttaja. Olen kuulunut cornish rexien breed counsiliin sen perustamisesta lähtien (2003). Näyttelyissä menestyneitä kissoja meillä on mm. kolme Word Winner tittelin voittanutta rexiä, myös DVM, DSM, DM, SW yms titteleitä on useita. Olemme olleet Suomen parhaat rex kasvattajat useina vuosina. Olen suorittanut PawAcademyn englanninkieliset kurssit 1-3. Erityisesti olen kiinnostunut genetiikasta. Tämän vuoden projektina on harjoitella näyttelysihteerin hommaa.

Mia Tuomivirta

Rahastonhoitaja, rotuneuvoja ja yksi yhdistyksen perustajajäsenistä.

Rotunani on Cornish rex ja kasvattajanimeni on Duracell. Olen toiminut näyttelyissä sihteeristössä ja assistenttina useamman kerran ja näyttelyissä tulee käytyä ahkerasti. Olen Uudenmaan rotukissa yhdistyksen hallituksen jäsen sekä rahastonhoitaja. Kotonani on 6 cornish rexiä.



Katja Kinnunen

Näyttelymentori ja yksi yhdistyksen perustajajäsenistä.



Rotuna cornish rex ja kasvattajanimi Piupaws (Fife) yhdessä siskoni Heli Tepposen kanssa. Olen ollut vuodesta 1999 eri yhdistysten hommissa mm. Keski-Suomen Kissayhdistyksen sihteeri, hallituksen jäsen, ruusukesihteeri ja näyttelysihteeri. Turun Rotukissayhdistyksen hallituksen jäsen, ruusukesihteeri ja näyttelysihteeri. Olen usein töissä eri yhdistysten näyttelyn sihteeristössä ja muutenkin erittäin aktiivinen näyttelyissä kävijä yli 500 näyttelyn kokemuksella. Olen ollut myös Suomen Kissaliiton rotutoimikunnan jäsen, kurinpitotoimikunnan puheenjohtaja ja tällä hetkellä näyttelytoimikunnan sihteeri.

Marika Mäkinen

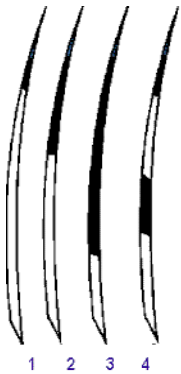
Jäsenlehti

Tuore Cornish Rex-kissan omistaja. Olen aivan ihastunut rotuun ja toivon saavani monia mahdollisuuksia käydä näyttelyissä. Minulla on vasta yksi kissa, mutta toivottavasti vielä joskus saan toisen nykyisen kaveriksi. Yhdistykseen liityin vasta hiljattain kissan saatuani ja hallitukseen haluan tuoda mukaan perus kissanomistajan näkökulman ja autan jäsenlehden tekemisessä.

Savu ja hopea väritys cornish rexillä

Inhibiittori geeni I

Savu ja hopea väriyksen aikaansaa inhibiittori geeni (I). Geenin I ("iso-ii") vaikutuksesta karvan tyviosa on valkoinen. Inhibiittori geeni I estää pigmenttihiukkasten syöttöä karvaan tasaisesti jolloin osa karvasta jää ilman värihiukkasia ja on valkoinen. Kun karva kasvaa, siihen muodostuu väriä ainoastaan karvan kärkeen ja karvan tyviosa jää värittömäksi.



Eri tavoin värittyneitä hopea/savu kissan karvoja

Inhibiittorista villityyppi on resessiivinen i joten mutaatio I on dominoiva suhteessa geeniin i. Kissalla tarvitsee olla vain yksi geeni I, jotta se näyttää savu tai hopeaväriseltä. Heterotsygootti hopea/savu kissa on ei-hopean kantaja ja voi saada ei-hopeita jälkeläisiä. Kissa ei voi olla inhibiittorigeenin kantaja eikä se hopea voi hypätä sukupolven yli.

Kuviollisia kissoja sanotaan hopeiksi, kuviottomia savuksi, esim. kuvioton mustasavu, kuviollinen hopeatabby. Geneettisesti niillä on sama geeni, ainoastaan nimitys on eri: A-I- g hopea / aal- g savu.

Inhibiittori vaikuttaa pääasiallisesti keltaiseen feomelaniinin jolloin agouti kissoilla kuviot näkyy valkoisella pohjalla.

Ei-hopea geeni i

Geeni i on resessiivinen suhteessa geeniin I. Kissalla pitää olla tuplageeni ii, jotta se ei ole hopea.

Mahdolliset yhdistelmät:

II	Homotsygootti hopea. Kaikki sen jälkeläiset ovat hopeita.
Ii	Heterotsygootti hopea. Kissan jälkeläiset ovat sekä hopea että ei-hopea väritteisiä.
ii	Homotsygootti ei-hopea. Kaikki täysiväritteiset kissat ovat tällaisia.

Savu/hopea kissalla karvan juuri on hopeanvalkoinen. Karvan on suurimmalta osalta värittyneet.

Savu kissoilla on usein voimakkaat haamukuviot. Kissa saattaa näyttää ei-hopealta, mutta kissan liikkeessa tai kun karvaa kääntää nurin, valkoinen pohja tulee näkyviin. Parhaiten savukissan erottaa jalkojen etupinnasta, siinä pitäisi näkyä selkeä kontrasti vaalean pohjan ja värittyneen päälliosan välillä. Diluutiokissoilla ja hyvin valkovoittosilla kissoilla savun erottaminen on erityisen vaikeaa.

Hopea kissalla on kuviot valkoisella pohjalla. Ruskeatabby näyttää mustavalkoiselta eli musta tabbykuvio valkoisella pohjalla. Hopeakissalla voi olla jonkun verran rufismia mutta hopea ei ole koskaan ruskeasävyinen.

Joissakin kissajärjestöissä oranssisilmäiset shaded ja shell kissat tunnetaan nimellä **pewter** (tina). Samaten punaisia hopea shaded/shell kissoja kutsutaan **cameoksi**, esimerkiksi punacameo (red shaded cameo) tai kilpikonnacameo (tortie shell cameo). Nämä ovat vain nimityksiä inhibiittori-geenin eri ilmiöille.

Geenitestausta

Valitettavasti inhibiittorigeeniin ei ole toimivaa geenitestiä. Siitä geneetikot ovat yhtä mieltä että inhibiittori on dominoiva mutta hopean "aste" voi vaihdella erittäin hyvästä hopeasta erittäin huonoon savuun. On mahdollista että hopeaväriin kehittymiseen vaikuttaa modifikaattoreita joita ei vielä tunneta. Koska geenitestiä ei ole olemassa ei voida 100 % varmuudella todeta onko kissa savu vai ei.

Hopeat ja savut cornish rexit

Todennäköisesti hopea väri on tullut cornish rex rotuun jo hyvin varhaisessa vaiheessa sekoituksesta amerikan lyhytkarvakissan kanssa. Sukutauluista löytyy esimerkiksi Jea Peter, AMS ns 22, monet "aidot" hopeat pystytään jäljittämään tähän kissaan. Esimerkiksi tämä kissa 1960-luvun lopulta.

CFA CH Rodell's Richlieu of Trinkka, M, CRX ns, US/US

Printer Friendly | Generations: [2](#), [3](#), [4](#), [5](#), [6](#), [7](#), [8](#), [9](#), [10](#) | Inbreeding = 0,0% | Test mate

Sire		
CFA CH Som-Chai's Terrance of Rodell , CRX ns 22, US/US	Som-Chai's More Buttons , CRX n 22, US/US	Som-Chai's Brown Buttons , CRX b 22, US/US
		Som-Chai's Noelani , CRX a 09, US/US
	Som-Chai's Petrella , CRX ns 09 22, US/US	CFA CH Jea Peter , AMS ns 22
		Som-Chai's Leilani , CRX n 09, US/US
Dam	CFA CH Kentwood Meowrice , CRX n 09, US/US	Daz-Zling Blackstone of Kentwood , XSH n 09, US/US
		DBGC Fan-T- Antoinette of Kentwood , CRX a, US/US
	Som-Chai's Rodell , CRX/AMS n, US/US	CFA CH Daz-Zling Replica of Som-Chai , CRX/SIA a 09, 1961-03-03, US/US
		Jea Baby Doll , AMS n 22, US/US

Myös kahta muuta hopea AMS kissaa on käytetty cornish rexin kasvatukseen mutta näistä ei löydy katkeamatonta hopealinjaa nykyisiin cornish rexeihin. Kissat ovat Norpark's Platina of Herondale AMS ns 11 ja Na Ali'j Chocosan of Ro-Ming AMS ns 22. Myös muita hopeita eri rotuisia kissoja löytyy cornish rex rodun historiasta. Esimerkiksi XSH rekisteröity Ekki av Yala sukutaulussa on useita hopeapersilaisia. Kissa löytyy mm. alkuaikojen suomalaisten Catfish cornish rexien taustalta.

Hopeat ja savut cornish rexit Suomessa

Suomessa on kautta aikojen rekisteröity runsaasti savu värisiä cornish rexejä, etenkin mustasavuja. Suurin osa näistä kissoista on oikeasti väriltään "huono musta" eli harmahtava musta joka geneettisesti ei ole savu. Varmasti inhibiittorigeeniä periyttäneet kissat on tuotu Suomeen Ruotsista. Felibiosis kissalaan syntyi savu pentuja vuonna 2004, kissojen isä on ruotsalainen punasavu kolli S*Axiom's Quick Silver CRX ds 09. Ruotsista on tuotu myös mustahopeatäplikkäät kissat Tofsörat's Pawprint of Sekhmet, CRX ns 24 09 ja Golden's BoBo, CRX ns 24. Näiden kissojen jälkeläiset voivat varmuudella olla geneettisesti hopeita/savuja. Etenkin Bobon jälkeläisiin perustuu suurelta osin suomen rexien hopeat.

CFA ja TICA tapana on rekisteröidä harmahtavat kissat savuina ulkoasun mukaan mutta todennäköisesti suuri osa näistä kissoista oikeasti on ei-savuja. Koeastutuksella voitaisiin kokeilla saako epämääräisen harmahtava kissa hopeatabby jälkeläisiä yhdistettäessä agouti kissaan. Tällaisia tuloksia ei tiettävästi ole ollut.

Toivoisin kasvattajien olevan tarkkoina siinä että kissat rekisteröidään geneettisesti oikeaan väriin. Vanhojen sukutaulujen tutkiminen ja savu/hopea värin periytymisen selvittäminen on miltei mahdotonta koska väärään väriseen rekisteröityjä cornish rexejä on niin paljon. Tulevaisuudessa toivottavasti saamme geenitestin jolla hopea voidaan varmuudella todeta eikä tarvitse arvuutella minkä värinen kissa on kyseessä.

Heli Tepponen

Kiima ja kollittelu kuriin?

Kasvatuskissojen häiritsevää kiimakäyttäytymistä voidaan ehkäistä lääkkein. Eri valmisteiden hyödyt ja haitat on syytä tuntea, ja niistä valitaan kissalle sopivin.

Kiimakäyttöön liittyy niin kolleilla kuin naarailakin piirteitä, joita omistajat pitävät häiritseväinä. Virtsamerkkailu ja mouruaminen kuuluvat sekä kolli- että naaraskissojen elämään. Oireiden voimakkuus voi vaihdella hyvin paljon eri roduilla. Kiimaan liittyvät käytösmuutokset ovat normaalia kissan käytöstä, ja jonkinasteisena niitä pitäisi sietääkin.

Jos kissaa ei ole tarkoitus käyttää jalostukseen, se kannattaa kastroida tai steriloida jo ennen sukukypsäksi tuloa tai pian sen jälkeen. Jalostukseen käytettävillä kissoilla voidaan joko päätyä hillitsemään häiritsevää käytöstä tai pyrkiä estämään kiimakierto kokonaan.

Käyttöön vaikuttavia lääkkeitä on useita, ja välillä joudutaan hakemaan kullekin kissalle sopivaa valmistetta ja sen oikeaa annosta pidemmän aikaa. Nämä lääkkeet ovat pääsääntöisesti mielialalääkkeitä tai vaihtoehtoisesti esimerkiksi antihistamiinivalmisteita.

Mielialalääkkeet vaikuttavat sananmukaisesti kissan mielialaan ja voivat aiheuttaa joillakin esimerkiksi lisääntynyttä aggressiivisuutta. Suurimmalla osalla kissoja ne kuitenkin hillitsevät virtsamerkkailua ja mouruamista.

Antihistamiinit voivat pitkäaikaisessa käytössä menettää tehoaan, jolloin annosta pitää nostaa. Osalla ne eivät auta oireisiin ollenkaan. Antihistamiini lisää ruokahalua suurimmalla osalla kissoista.

Kiimanesto ja implantti

Ainoa naaraskissalle rekisteröity kiimanestovalmiste on medroksiprogesteroniasetaatti, joka on kauppanimeltään Perlutex®. Oikein annosteltuna sillä voidaan katkaista kiimakierto esimerkiksi pentueitten välillä ja ennen ensimmäistä astutusta, mikäli naaraan kiima alkaa hyvin varhain, 4–6 kuukauden iässä, ja juoksut vievät sen huonoon kuntoon.

Tarpeeksi pienellä annoksella ja lyhytaikaisella käytöllä ei ole todettu merkittäviä haittavaikutuksia. Liian suuret annokset ja pitkäaikainen käyttö lisäävät esimerkiksi nisäkasvainten ja märkäkohdun riskiä.

Uutena valmisteena markkinoille on tullut uroskoiralle rekisteröity implantti eli nahan alle laitettava pieni kapseli, jonka vaikuttavana aineena on desloreliini. Sitä on koeluontoisesti käytetty myös kissoille useita vuosia.

Käytössä on havaittu, että osa implantin saaneista kissoista ei kykene enää saamaan jälkeläisiä ja osalla kolleja se ei aiheutakaan steriliteettiä. Tutkimustietoa ja pitkäaikaista käyttöä koskevaa tietoa tarvitaan edelleen lisää. Vaikutusaikakin vaihtelee hyvin paljon eri yksilöillä.

Implantin käyttöä on harkittava tarkkaan yksilökohtaisesti. Arvokkaille jalostuskissoille sitä ei edelleenkään voi suositella. Implantti lisää hormonituotantoa sen laittamisen jälkeen parin viikon ajan, joten kiima- ja kollitteluoireilu voi sen vuoksi aluksi jopa voimistua. Keskimääräinen vaikutusaika on noin 15 kuukautta implantin laitosta. Osalla kolleista vaikutus alkaa vasta 3 kuukauden kuluttua implantin asettamisesta.

Implantti pitää laittaa esimerkiksi navan kohdalle, josta se on helposti tarpeen tullen poistettavissa. Osa implanttikolleista astuu ja pystyy hedelmöittämään naaraan, vaikka kollitteluoireet olisivatkin

poissa.

Sama koskee naaraita, eli ne voivat hedelmöittyä, vaikka niillä olisi implantti ja näkyvät kiimaoireet olisivat poissa. Jos naaras tiinehtyy implantin aikana, tiineys useimmiten keskeytyy itseksensä, ellei tiinehtyminen ole tapahtunut välittömästi implantin laittamisen jälkeen.

Tämän takia naaraitten ja kollien pitäminen samassa tilassa voi johtaa vahinkoastumiseen ja tiineyteen, jos luotetaan implantin antamaan suojaan. Lisää tutkimustietoa on odotettavissa lähitulevaisuudessa.

Melatoniini ja kiima

Melatoniinilla on todettu myös kiimaa estävä vaikutus. Tarvittava annos vaihtelee yksilöittäin ja voi myös vaihdella roduittain. Alin päivittäin annettava annos on 5 milligrammaa, ja annosta voi tarvittaessa nostaa 15 milligrammaan päivässä.

Kaikilla kissoilla melatoniinivalmiste ei toimi. Lääkkeen vaikutusta tehostaa siihen liitettävä pimeähoito, eli lääke annetaan kolme tuntia ennen pimeähoitoa.

Pimeähoito tarkoittaa sitä, että kissa laitetaan tilaan, jossa ei ole ikkunoista tulevaa luonnonvaloa eikä mitään keinovaloa. Pimeähoidon pituus on 12–14 tuntia vuorokaudessa. Melatoniinin lopettamisen jälkeen naaras tulevat kiimaan noin kuukauden kuluttua lääkityksen lopettamisen jälkeen.

Melatoniinia on kokeiltu kissalla myös implanttihoitona, mutta Suomessa melatoniini-implantteja ei ole saatavilla.

Pentueet pitäisi kuitenkin suunnitella siten, että jalostukseen käytettävä naaras saa ensimmäisen pentueensa 1–2-vuotiaana ja sen jälkeen vuosittain siihen asti, kunnes jalostusura on ohi ja kissa steriloidaan.

Eri valmisteiden käyttöä pitää miettiä kunkin yksilön tarpeen mukaan. Valmisteista valitaan sekä vaikutukseltaan että kestoaltaan sopivin. Tarvittaessa valmistetta ja sen annosta mukailaan. Jalostusuran loputtua kissat on steriloitava tai kastroitava, jotta pitkäaikaiskäytön mahdollisia haittoja voidaan välttää.

Lisätieto kaikista uusista valmisteista on tarpeen. Pitkäaikaiskäyttöä koskeva tieto on vähäistä, tai se puuttuu kokonaan. Käytön myötä tietoa saadaan lisää, ja sen ansiosta osataan toimia paremmin sekä kissan että kissakasvatuksen kannalta.

Teksti: Kirsi Juuti, ELL, pieneläinsairauksien erikoiseläinlääkäri, CatVet Kissaklinikka



CATVET KISSAKLINIKKA ON ERIKOISTUNUT SINUN KISSAASI.

Haluamme panostaa kissasi terveyteen pennusta hyvään vanhuuteen – yhden katon alla, tuttujen ja ystävällisten ihmisten parissa ja rauhallisissa, kissaystävällisissä tiloissa.

Meillä hoituvat luotettavasti niin rokotukset, hammashoidot kuin myös pitkällä kokemuksella vaativimmat tutkimukset ja toimenpiteet.

CatVetiin on helppo tulla. Ota yhteyttä, niin varataan kissallesi aika.

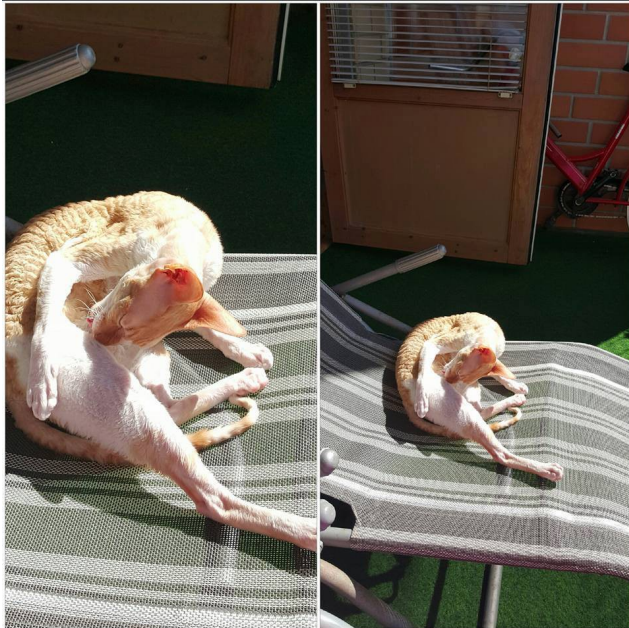
Eläinlääkärit

- **Kirsi Juuti**, ELL,
Pieneläinsairauksien erikoiseläinlääkäri
- **Inka Laaksonen**, ELL, Pawpeds-sydänultrat
- **Hanna Sillanpää**, ELL,
Pieneläinsairauksien erikoiseläinlääkäri
- **Heidi Björkqvist**, ELL

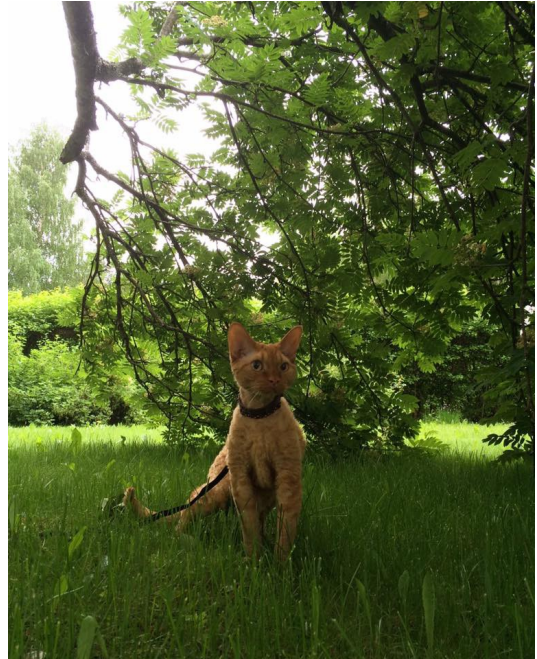
www.catvet.fi • ma-pe 8-19
010-4236 888 • Nuijamiestentie 5, Helsinki

Valokuvauuskisan satoa

Rex-Kissa Ystävät ry:n Facebook-sivulla kesällä järjestettyyn valokuvauuskilpailuun saatiin monta mahtavaa ja ihanaa kuvaa. Näin ne kissatkin nauttivat kesästä.



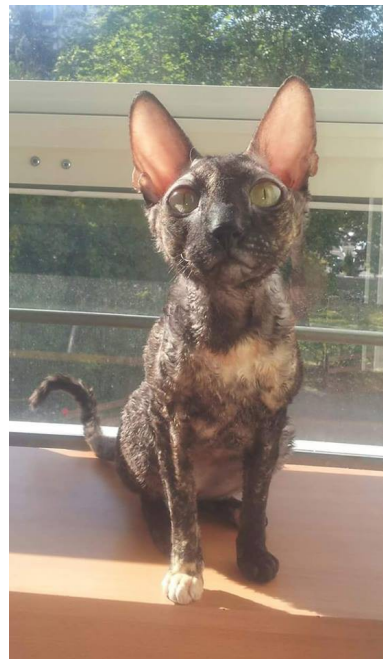
Kerttu (Piupaws Duracell's Bastet) ottaa aurinkoa.
Kuvaaja: Maarit Kullberg



Léon (Inkaliljan Esaias) nautiskelee lämpimistä keleistä.
Kuvaaja: lisa Kovalainen



Pannari (MistyMau's PannaCotta) uusissa valjaissa. Kuvaaja: Elina Pietarinen



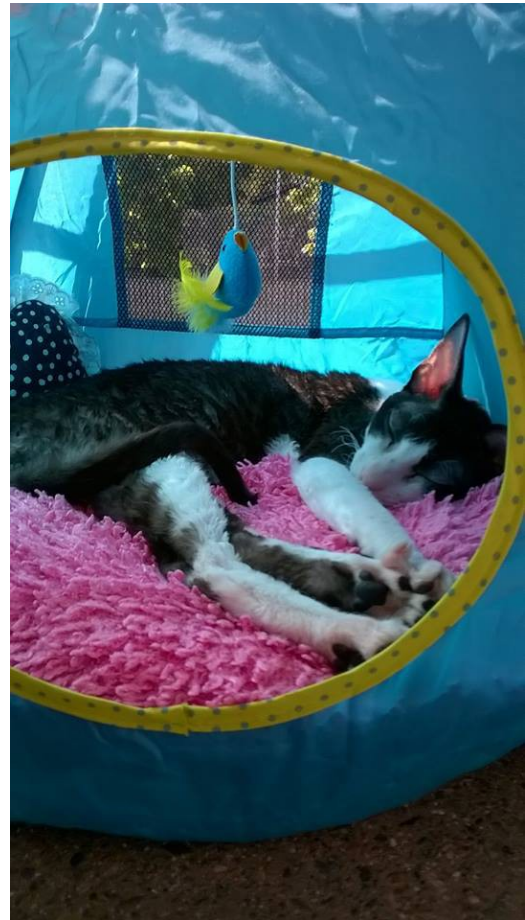
Lyyli (CH Weigela's Paju Pieni) paistattelee parvekkeella.
Kuvaaja: Hanna Kananen



Simo (Tikrun Luke) muistaa juoda hyvin.
Kuvaaja: Liisa Vikberg



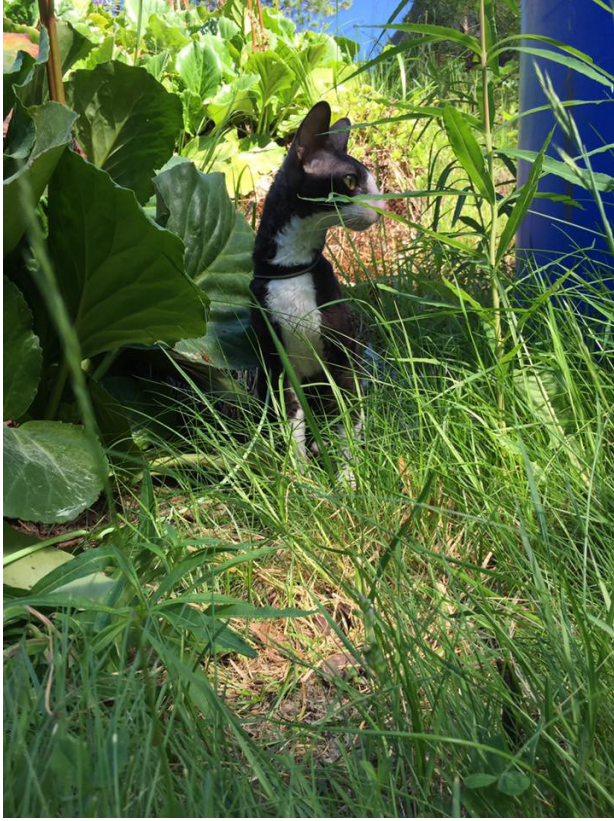
Topi (Piupaws Loordi Lally) kiipeilee puissa.
Kuvaaja: Sylvi Alakiikoinen



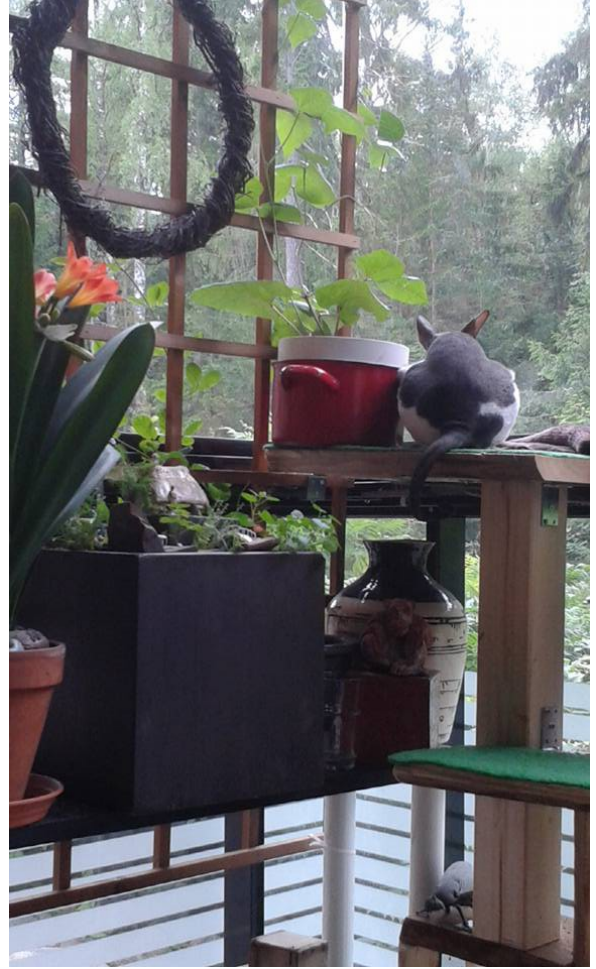
Vili (Ronttilan Siyah Yarasa) teltailee auringossa. Kuvaaja: Tarja Lindholm



Vellu venekissa



Villissä luonnossa



Pontus (Tuiscale's Pontus) tarkkailee näkykö naapurin kissaa. Kuvaaja: Heli

*Rex-kissa ystävät ry:n sääntömääräinen syyskokous
26.11.2016*

Paikka: Turun Messu- ja Kongressikeskus, Messukentänkatu 9–13
Yhdistyksen myyntipöydän luona
Aika: 26.11.2016 klo 10:00, yläkerta

Yhdistyksen syyskokouksessa käsitellään seuraavat asiat:

1. kokouksen avaus
2. valitaan kokoukselle puheenjohtaja, sihteeri, kaksi pöytäkirjantarkastajaa ja tarvittaessa kaksi äänenlaskijaa
3. todetaan kokouksen laillisuus ja päätösvaltaisuus
4. hyväksytään kokouksen työjärjestys
5. vahvistetaan toimintasuunnitelma, tulo- ja menoarvio sekä liittymis- ja jäsenmaksun sekä kannattajajäsenmaksun suuruus seuraavalle kalenterivuodelle
6. valitaan hallitukselle puheenjohtaja ja muut jäsenet erovuoroisten tilalle
7. valitaan yksi tai kaksi toiminnantarkastajaa ja varatoiminnantarkastajaa
8. käsitellään muut kokouskutsussa mainitut asiat

Rex-kissa ystävät ry hallitus